

A painting of a winter landscape. The scene is dominated by snow-covered trees and a path leading through a valley. In the background, a village with several buildings is visible. The overall color palette is cool, with blues and whites, suggesting a cold day. The text 'Зимний пейзаж.' is overlaid in the center in a bold, blue font.

***Зимний пейзаж.***

# Цели

- Развитие творческих умений и навыков
- Формирование духовной личности
- Воспитание любви к природе

# Задачи

- Познакомить учащихся с творчеством художников
- Развивать наблюдательность, творческую активность
- Воспитывать чувство доброты и отзывчивости к миру

Первый снег пушистый в воздухе кружится  
И на землю тихо падает, ложится.  
А под утро снегом поле забелело,  
Точно пеленою всё его одело.  
Тёмный лес, что шапкой принакрылся чудной  
И заснул под нею крепко, непробудно.

И. Суриков



А. Рябушкин «Зимнее утро»

# Хороша наша русская зима!

Оглянись вокруг – такая красота! Нет ни одного человека, который хоть бы на одну минуточку не за любовался снежной бахромой на дереве, пеньком, который надел снежную шляпу. В зимние шубы оделись ели, а берёзка – модница в лёгкой серебряной накидке.



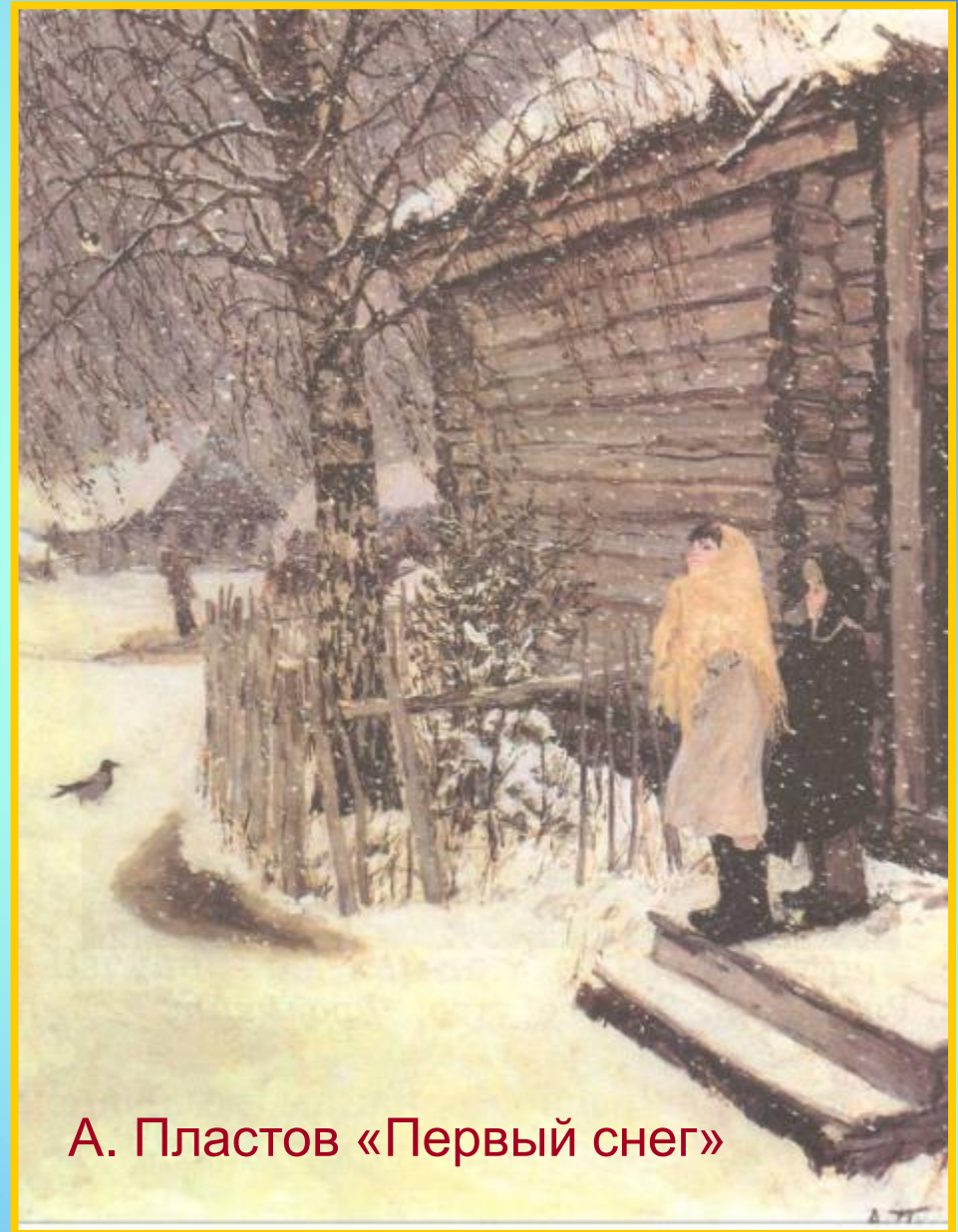
# Анализ художественных произведений.



К. Коровин «Зимой»

- На картине изображён обычный зимний день.
  - Художник использовал технику мазка
  - На переднем плане чётко прорисованное крестьянское подворье.
- 
- На заднем плане , тоже изображены дома и деревья, но не чётко прорисованные и подёрнутые дымкой.
  - Снег утратил свою белизну, и холодный луч солнца, скупо освещающий пейзаж, не в силах изменить его общий тоскливый облик.

- Помните, какое чувство Вас охватывает, когда идет белый и пушистый снег?
- Картина наполнена воздухом. Незатейливый деревенский пейзаж. Но как светло становится на душе от него!
- Используется вертикальный формат произведения.
- Тёмное небо контрастирует с белым пятном снежного покрывала, придавая воздушность композиции.



А. Пластов «Первый снег»

## И.Грабарь «Февральская лазурь»

Чародейкою Зимою

Околдован лес стоит –

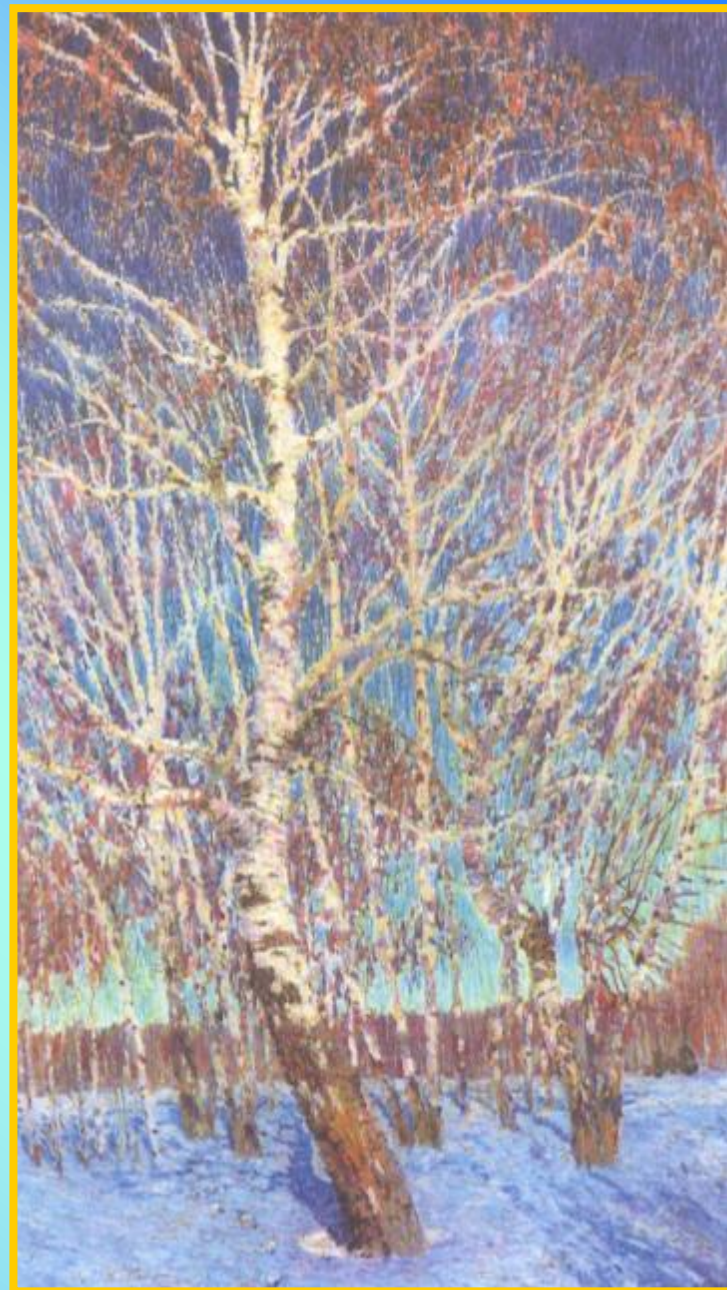
И под снежной бахромою,

Неподвижною, немою,

Чудной жизнью он блестит.

Ф. Тютчев

- Гимн русской природе – так называют эту картину.
- Величественные русские берёзки своими ветвями упираются в лазуревое небо, повторяющего цвет снежного покрова, создающего иллюзию глубины пространства.



# Примеры работ учащихся:

